



ปีที่ 3 ฉบับที่ 3 ประจำเดือนมีนาคม 2565

SMSK Family

8 มีนาคม
วันสตรีสากล

*Do you know how magnificent you are?
คุณรู้หรือไม่ว่าคุณสง่างามแค่ไหน?*

Happy Women's Day

สำนักปลัดเทศบาล
เทศบาลเมืองสมุทรสงคราม

สารบัญ

รอบรู้...บ้านเรา	1
HR TALK	7
K.M. นำรู้	9
ก.จ. วาไรตี้	11
ITA2022	15
ทุกหยาดเหงื่อ เพื่อคนแม่กลอง	19



ย้าย ครอบครัว...บ้านเรา

เทศบาลเมืองสมุทรสงคราม ยินดีต้อนรับบุคลากรใหม่
เข้ามาเป็น ส่วนหนึ่งของ SMSK FAMILY

นายอนุสรณ์ สุขแล้ว

สังกัดเดิม

ตำแหน่ง หัวหน้าฝ่ายแบบแผนและก่อสร้าง
เทศบาลตำบลบางเดื่อ จังหวัดปทุมธานี

รับโอนมาดำรงตำแหน่ง ผู้อำนวยการกองช่าง
สังกัด เทศบาลเมืองสมุทรสงคราม



ขอแสดงความยินดีกับผู้ที่ได้รับการแต่งตั้ง
ให้ดำรงตำแหน่งที่สูงขึ้น

นางสาวณัฐพร อรรถวิวรรณ

ตำแหน่งเดิม รองผู้อำนวยการสถานศึกษา
วิทยฐานะ รองผู้อำนวยการชำนาญการพิเศษ

ตำแหน่งใหม่ ผู้อำนวยการสถานศึกษา
วิทยฐานะ ผู้อำนวยการชำนาญการพิเศษ
สังกัด โรงเรียนเทศบาลวัดป้อมแก้ว
(อัครพงศ์ชนูปถัมภ์)
เทศบาลเมืองสมุทรสงคราม



การกำหนดโครงสร้างส่วนราชการเพิ่มเติม

ด้วยเทศบาลเมืองสมุทรสงคราม จะขอกำหนดโครงสร้างส่วนราชการระดับกลาง (กองการเจ้าหน้าที่) และกำหนดฝ่ายในส่วนราชการเดิม ได้แก่ ฝ่ายการเงินและบัญชี กองคลัง และฝ่ายสังคมสงเคราะห์ กองสวัสดิการสังคม จึงได้ดำเนินการจัดประชุมคณะกรรมการประเมินการกำหนดโครงสร้างส่วนราชการเพิ่มเติม ครั้งที่ 1/2565 เมื่อวันที่ 9 กุมภาพันธ์ 2565 ณ ห้องประชุมสภาเทศบาลเมืองสมุทรสงคราม



กองการเจ้าหน้าที่



ฝ่ายการเงินและบัญชี
กองคลัง



ฝ่ายสังคมสงเคราะห์
กองสวัสดิการสังคม

ประชุมสภา

เมื่อวันที่ 24 กุมภาพันธ์ 2565 เวลา 10.00 น. นายธีรฉัตร ไทยเจริญ ประธานสภาเทศบาลเมืองสมุทรสงคราม เปิดการประชุมสภาเทศบาล สมัยสามัญ สมัยแรก ประจำปี พ.ศ. 2565 ณ ห้องประชุมสภาเทศบาลเมืองสมุทรสงคราม พร้อมด้วยสมาชิกสภาเทศบาล โดยมีนายสมชาย ต้นประเสริฐ นายกเทศมนตรีเมืองสมุทรสงคราม คณะผู้บริหาร หัวหน้าส่วน และเจ้าหน้าที่ เข้าร่วมประชุม



วันที่ระลึก พระบาทสมเด็จพระพุทธเลิศหล้านภาลัย

เมื่อวันที่ 24 กุมภาพันธ์ 2565 นายเศรษฐ์สิริ ลักขณาอุดมเลิศ เลขานุการนายกเทศมนตรี พร้อมด้วยนายคมกฤษ ปานกัน ที่ปรึกษา นายกเทศมนตรี และพนักงานในสังกัดเทศบาลเมืองสมุทรสงคราม ร่วมพิธีวางพุ่มดอกไม้ถวายราชสักการะ เนื่องในวันคล้ายวันพระราชสมภพ พระบาทสมเด็จพระพุทธเลิศหล้านภาลัย รัชกาลที่ 2 ณ พระบรมราชานุสาวรีย์พระบาทสมเด็จพระพุทธเลิศหล้านภาลัย วัดอัมพวันเจติยาราม



ตรวจคัดกรองเชื้อโควิด-19

เมื่อวันที่ 3 กุมภาพันธ์ 2565 คณะผู้บริหาร หัวหน้าส่วน
พนักงานเทศบาล และพนักงานจ้างในสังกัดเทศบาลเมือง
สมุทรสงคราม ตรวจคัดกรองเชื้อโควิด-19 ด้วยชุดตรวจ
ANTIGEN TEST KIT (ATK) โดยเจ้าหน้าที่กองสาธารณสุขและ
สิ่งแวดล้อม ซึ่งผลการตรวจพนักงานจำนวน 185 คน ไม่พบ
ผู้ติดเชื้อ ทั้งนี้เพื่อสร้างความมั่นใจให้กับประชาชนที่มาติดต่อ
ราชการ



101	81	61	41	21	1
102	82	62	42	22	2
103	83	63	43	23	3
104	84	64	44	24	4
105	85	65	45	25	5
106	86	66	46	26	6
107	87	67	47	27	7
108	88	68	48	28	8
109	89	69	49	29	9
110	90	70	50	30	10
111	91	71	51	31	11
112	92	72	52	32	12
113	93	73	53	33	13
114	94	74	54	34	14
115	95	75	55	35	15
116	96	76	56	36	16
117	97	77	57	37	17
118	98	78	58	38	18
119	99	79	59	39	19
120	100	80	60	40	20

HR TALK

เรื่องอะไรที่คุณอยากรู้
เรื่องอะไรที่คุณไม่เคยรู้
HR TALK มีคำตอบให้คุณ

กรณีการโอน ย้ายจากตำแหน่งประเภทวิชาการ ระดับชำนาญการ มีใบประกอบวิชาชีพครู ต้องการย้ายไปดำรงตำแหน่งครู จะสามารถโอน ย้ายได้หรือไม่ และหากโอนย้ายได้วิทยฐานะอะไร ?

ตอบ สามารถโอน ย้ายได้ โดยจากตำแหน่งก่อนโอน ย้าย เป็นตำแหน่งประเภท วิชาการ ตั้แต่ระดับชำนาญการขึ้นไป จะสามารถโอน ย้ายไปดำรงตำแหน่งครู และรับเงินเดือนในอันดับ ผ.ศ.2 แต่จะไม่ได้วิทยฐานะ ทั้งนี้ในการโอน ย้าย จะต้องมีคุณสมบัติตามประกาศคณะกรรมการกลางพนักงานเทศบาล เรื่อง มาตราฐานทั่วไปเกี่ยวกับการเทียบตำแหน่งและอันดับเงินเดือน สำหรับการโอน ย้าย ข้าราชการหรือพนักงานส่วนท้องถิ่น หรือข้าราชการประเภทอื่น เมื่อแต่อดีต ใช้ดำรงตำแหน่งในสายงานการสอน ตำแหน่งครู ของเทศบาล พ.ศ. 2564 ประกาศ ณ วันที่ 12 กรกฎาคม พ.ศ. 2564 ด้วย

หากพนักงานเทศบาลลาอุปสมบท จะมีสิทธิได้รับการเลื่อนขึ้นเงินเดือนหรือเลื่อนตำแหน่งแทนพนักงานข้าราชการหรือไม่ ?

ตอบ ดำเนินการพิจารณาเลื่อนขึ้นเงินเดือนหรือเลื่อนตำแหน่งแทนพนักงานข้าราชการเป็นปกติ เนื่องจากการลาขวัชเป็นไปตามข้อกเว้น ตามข้อ 8(9)(ก)



กรณีพนักงานเทศบาลโอนย้ายหลังวันที่ 1 กันยายน หน่วยงาน
ให้โอนหรือกับโอนจะต้องเป็นผู้ดำเนินการเลื่อนเงินเดือนให้
พนักงานเทศบาลรายตัวกล่าว

ตอบ ณ วันที่ 1 กันยายน พนักงานเทศบาลรายตัวกล่าวอยู่ ณ อกท. 4๓ ให้
อกท. นั้นเป็นผู้ดำเนินการเลื่อนเงินเดือนและออกคำสั่งเลื่อนเงินเดือน

การเลื่อนระดับประเภททั่วไป ระดับอาวุโส และประเภทวิชาการ
ระดับชำนาญการพิเศษ มีขั้นตอนการดำเนินการอย่างไรบ้าง

ตอบ ขั้นตอนในการเลื่อนระดับประเภททั่วไป ระดับอาวุโส และประเภทวิชาการ
ระดับชำนาญการพิเศษ มีทั้งหมด 9 ขั้นตอน ดังนี้

1. ราชการที่จะเลื่อนระดับจัดทำแบบพิจารณาคุณสมบัติเสนอหัวหน้าสำนัก
ปลัดเทศบาลหรือ ผอ. กอวการเข้าหน้าที่
2. หัวหน้าสำนักปลัดเทศบาลหรือ ผอ. กอวการเข้าหน้าที่ ตรวจสอบคุณสมบัติ
ตามแบบ
3. หัวหน้าสำนักปลัดเทศบาลหรือ ผอ. กอวต้นสังกัด จัดทำแบบขั้ขปรุ
ตำแหน่งเสนอคณะกรรมการขั้ขปรุตำแหน่ง
4. คณะกรรมการขั้ขปรุตำแหน่งประเมินคุณลักษณะของบุคคลและประเมิน
ขั้ขปรุตำแหน่ง และขอความเห็นชอบจาก ก.จังหวัด
5. เมื่อ ก.จังหวัด เห็นชอบ เทศบาลดำเนินการประกาศขั้ขปรุตำแหน่ง
ตั้งรักษาการในตำแหน่ง
6. ราชการที่จะเลื่อนระดับจัดทำเอกสารเสนอวิสัยทัศน์เสนอกรรมการ
ประเมินวิสัยทัศน์ ประเมินวิสัยทัศน์ตามแบบ (กรรมการ 2 ใน 3 ให้
คะแนนไม่ต่ำกว่าร้อยละ 60)
7. หัวหน้าสำนักปลัดเทศบาลหรือ ผอ. กอวต้นสังกัด ประเมินทักษะตามแบบ
(ไม่ต่ำกว่าร้อยละ 80)
8. ราชการที่จะเลื่อนระดับจัดสรรผลงานให้คณะกรรมการประเมินผลงาน
ประเมินตามแบบ (กรรมการ 2 ใน 3 ให้คะแนนไม่ต่ำกว่าร้อยละ 70) และ
ขอความเห็นชอบจาก ก.จังหวัด
9. เมื่อ ก.จังหวัด เห็นชอบ ให้นายกเทศมนตรีออกคำสั่งแต่งตั้ง โดยต้อง
ไม่ก่อนวันที่ยื่นเอกสารผลงานครบถ้วนถูกต้อง





K.M. นำรู้

การขอปรับอัตราเงินเดือนตามคุณวุฒิ

1

ตรวจสอบคุณสมบัติตนเอง

1. จบการศึกษาวุฒิการศึกษาระดับใด
2. ก.พ./ก.ท./ก.ค.ศ. รับรองทางใด

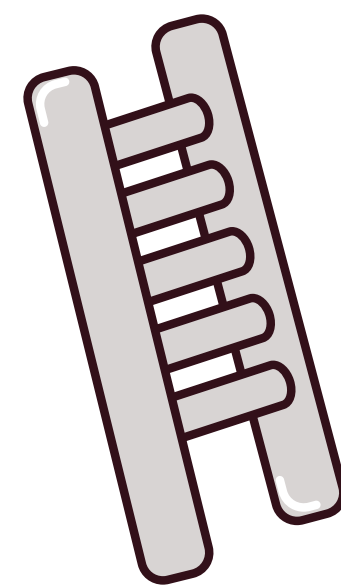


เว็บไซต์ ก.พ.



เว็บไซต์ ก.ค.ศ.

3. ตรงตามมาตรฐานกำหนดตำแหน่งหรือไม่
ถ้าเป็นครู ตรงกับ ป.ตรี/ป.โท
หรือตรงสาขาที่สอน/เคยสอนหรือไม่



2

รวบรวมเอกสารและยื่นขอ

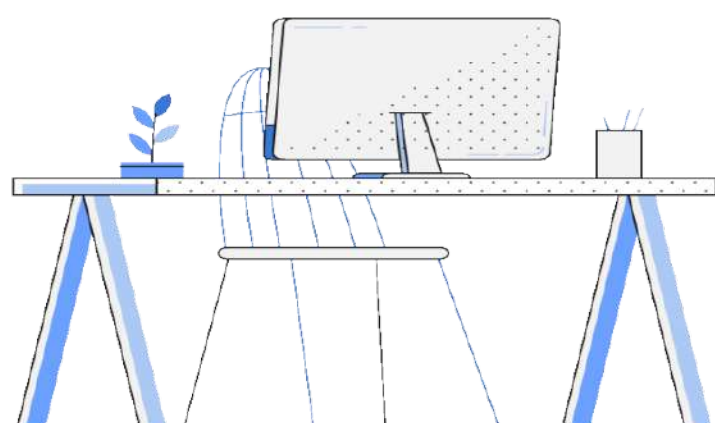
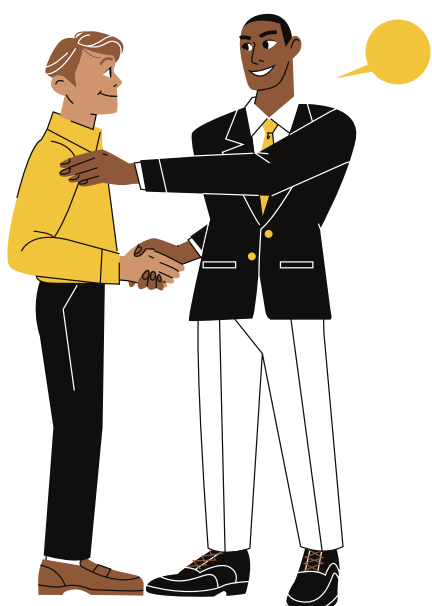
1. บันทึก/บันทึกข้อความรายงานขอรับเงินตามคุณวุฒิ
2. แบบสำเนาวุฒิการศึกษา
3. ตารางสอนที่สอดคล้องกับวุฒิการศึกษา
4. เอกสารอื่น เช่น ใบเปลี่ยนชื่อตัว-ชื่อสกุล ทะเบียนสมรส เป็นต้น



3

เสนอผู้บังคับบัญชาพิจารณา

1. เสนอผู้บังคับบัญชาตามลำดับชั้น
2. นายกเทศมนตรีแจ้งให้ตรวจสอบ

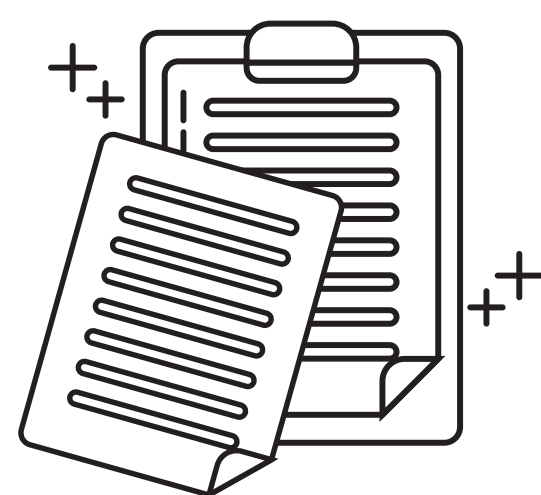




4

ก.จ. ตรวจสอบ

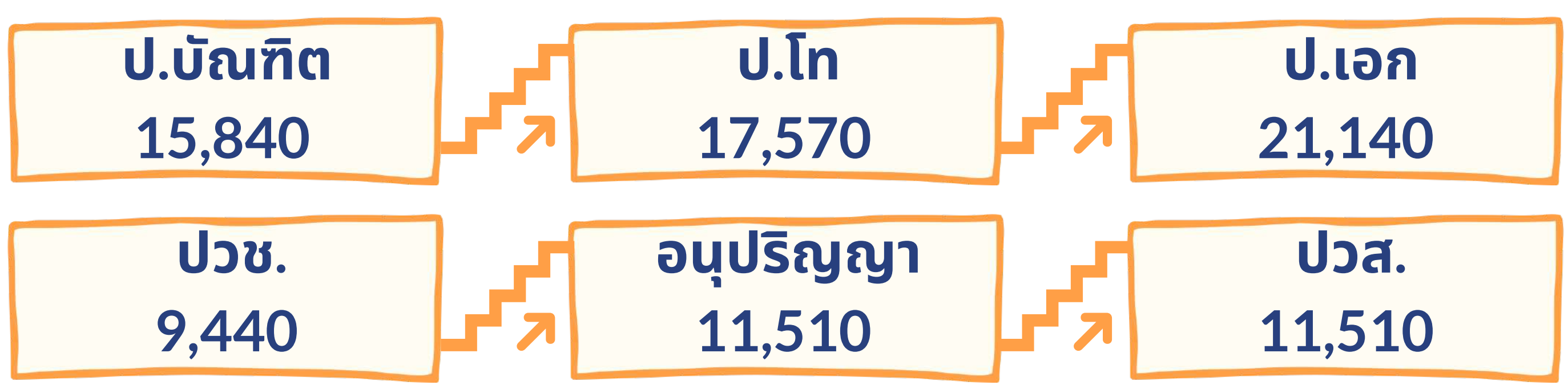
- 1. บรรจุตำแหน่งใด ตั้งแต่เมื่อใด
- 2. มาตรฐานกำหนดตำแหน่งกำหนดไว้อย่างไร
- 3. จบการศึกษาระดับใด ตั้งแต่วันที่เท่าไร และบันทึกวุฒิการศึกษาในทะเบียนประวัติแล้วหรือไม่



5

บันทึกผลงานผู้บังคับบัญชา

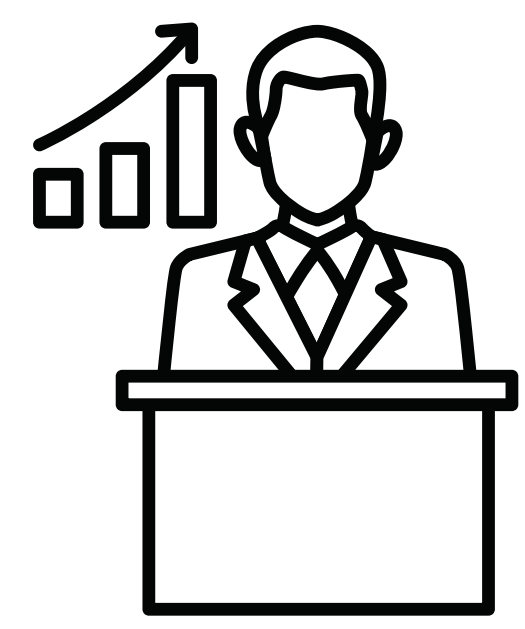
- 1. ผู้ยื่นขอตำแหน่ง ระดับ เงินเดือนเท่าใด
- 2. ขอปรับอัตราเงินเดือนตามคุณวุฒิด้วยวุฒิอะไร
- 3. ปรับให้รับเงินเดือนอัตราใด



- 4. ปรับให้รับเงินเดือนตั้งแต่เมื่อใด
 - 4.1 ไม่ก่อนวันสำเร็จการศึกษา
 - 4.2 ไม่ก่อนวันที่ ก.ท. หรือ ก.พ. หรือ ก.ค.ศ. รับรอง
 - 4.3 ไม่ก่อนวันพ้นทดลองงาน
 - 4.4 ไม่ก่อนวันที่เริ่มต้นปีงบประมาณ

6

นายกเทศมนตรีพิจารณาอนุมัติ



กค. ... ว่าไรต์

สวัสดิการ “ค่าเช่าบ้าน” เป็นอภิสถิประโยชน์ที่บุคลากรพึงได้รับ เพื่อช่วยเหลือให้บุคลากรมีที่อยู่อาศัยตามความเหมาะสมของสภาพบ้าน แต่ไม่เกินอัตราที่กำหนด



ผู้มีสิทธิรับเงินค่าเช่าบ้าน



1. เป็นข้าราชการที่ได้โอนย้ายไปประจำต่างท้องที่ (อำเภอ/กิ่งอำเภอ) และ
2. อปท.ไม่ได้จัดที่พักอาศัยให้ หรือ
3. ไม่มีเคหสถานเป็นกรรมสิทธิ์ของตนเองหรือคู่สมรสในท้องที่ ที่ไปประจำสำนักงานใหม่
4. คู่สมรสต้องไม่ใช่สิทธิเบิกค่าเช่าบ้านในท้องที่เดียวกัน



ประเภทการเบิกค่าเช่าบ้าน



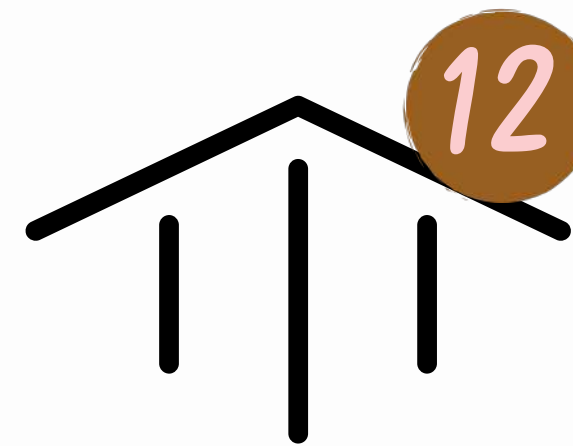
1. ต้องเป็นการเช่าบ้านเพื่อใช้เป็นที่อยู่อาศัย
2. ใต้อาศัยอยู่จริงในบ้านนั้น
3. มีสิทธินำหลักฐานการชำระค่าเช่าบ้านในท้องที่เดิมมาเบิกได้ ถ้าคู่สมรส หรือบุตร ไม่อาจติดตามไปได้และมีความจำเป็นต้องอาศัยอยู่ในบ้านในท้องที่เดิม

1. ต้องเป็นการเช่าซื้อหรือผ่อนชำระเงินกู้เพื่อชำระราคาบ้าน ในท้องที่ที่ไปประจำสำนักงานใหม่ หรือนำหลักฐานการชำระค่าเช่าซื้อ หรือผ่อนชำระเงินกู้เพื่อชำระราคาบ้านในท้องที่เดิม มาเบิกค่าเช่าบ้านในท้องที่ใหม่
2. จะต้องใช้เพื่อเป็นที่อยู่อาศัยและใต้อาศัยอยู่จริงในบ้านนั้น
3. ใต้เฉพาะบ้านหลังแรก เว้นแต่บ้านที่เคยใช้สิทธิถูกทำลาย/เสียหายเนื่องจากภัยพิบัติ จนไม่สามารถพักอาศัยอยู่ได้
4. หากเช่าซื้อหรือกู้เงินเพื่อชำระราคาบ้านร่วมกับบุคคลอื่น ใช้สิทธิเบิกได้ตามสัดส่วน
5. ต้องผ่อนชำระค่าเช่าซื้อหรือผ่อนชำระเงินกู้เพื่อชำระราคาบ้านกับสถาบันการเงินและสัญญาต้องเป็นไปตามหลักเกณฑ์และวิธีการที่กระทรวงมหาดไทยกำหนด
6. ไม่เคยใช้สิทธินำหลักฐานการชำระค่าเช่าซื้อหรือค่าผ่อนชำระเงินกู้สำหรับบ้านหลังหนึ่ง หลังใดในท้องที่นั้นมาแล้ว
7. หากเงินกู้เพื่อชำระราคาบ้านสูงกว่าราคาบ้าน จะเบิกได้เท่ากับราคาบ้านเท่านั้น





การยื่นขอเบิกเงินค่าเช่าบ้าน



1. จัดส่งรายงานข้อมูลในการขอรับค่าเช่าบ้านตามแบบ 6005

รายละเอียดข้อมูลที่ต้องยื่น

- 1) ข้อมูลประวัติการรับราชการตั้งแต่เริ่มรับราชการและการโอนย้าย
- 2) ข้อมูลการมีเคหสถานของข้าราชการส่วนท้องถิ่นและคู่สมรสทุกแห่งในท้องที่ที่รับราชการ
- 3) ข้อมูลด้านอาชีพและสถานที่ทำงานของคู่สมรส และให้แจ้งว่าหน่วยงานแห่งนั้นได้ให้สิทธิเบิกค่าเช่าบ้านหรือจัดบ้านพักให้กับคู่สมรสในท้องที่ที่รับราชการส่วนท้องถิ่นหรือไม่
- 4) ข้อมูลการมีเคหสถานของบิดา มารดา ของคู่สมรสและของข้าราชการส่วนท้องถิ่น รวมทั้งบุตรที่ยังไม่บรรลุนิติภาวะทุกแห่งในท้องที่ที่รับราชการ
- 5) ข้อมูลสถานการณ์มีชีวิตรอยู่ของบิดา มารดา ของคู่สมรสและของข้าราชการส่วนท้องถิ่น หากในภายหลังมีกรณีบุคคลดังกล่าวเสียชีวิตหรือสาบสูญ ให้แจ้งรายละเอียด วัน เดือน ปีที่เสียชีวิตหรือสาบสูญ

เอกสารที่ต้องแนบ

1. คำสั่งบรรจุแต่งตั้ง โอน ย้ายมารับราชการตำแหน่งที่ขอรับเงินค่าเช่าบ้าน
2. คำสั่งเลื่อนเงินเดือนครั้งสุดท้าย และแนบเอกสารตามกรณี ดังนี้
 - กรณีเช่าบ้าน** แนบสัญญาเช่าบ้านพร้อมแบบรับรองของเจ้าของบ้าน
 - กรณีเช่าซื้อ** แนบสัญญาเช่าซื้อบ้านและทะเบียนบ้านที่เช่าซื้อ
 - กรณีผ่อนชำระเงินกู้เพื่อชำระราคาบ้าน** แนบ
 - 1) สัญญา ซื้อขายบ้านพร้อมที่ดินหรือสัญญาจ้างปลูกสร้างบ้าน
 - 2) สัญญาเงินกู้
 - 3) สัญญาจำนอง/หนังสือค้ำประกัน
 - 4) โฉนดที่ดิน

*** หากวงเงิน ในสัญญาซื้อขาย/จ้างปลูกสร้างบ้าน ต่ำกว่าสัญญาเงินกู้ ต้องยื่นหลักฐานที่สถาบันการเงินรับรองว่า หากมีการกู้เงินในสัญญาดังกล่าว จะต้องมีการผ่อนชำระรายเดือนเป็นจำนวนเท่าใด



[1] สัญญาเช่าบ้านต้องระบุ วัน เดือน ปี ที่ทำสัญญา ชื่อคู่ สัญญา สถานที่เช่า วันเริ่มต้นแห่งสัญญาเช่า ระยะเวลาการเช่า วันสิ้นสุดสัญญาเช่า และอัตราค่าเช่าต่อเดือน

[2] สัญญาเช่าซื้อ หรือสัญญาเงินกู้เพื่อชำระราคาบ้าน ให้ใช้ตามแบบของสถาบันการเงินได้ โดยต้องระบุชื่อคู่สัญญา สถานที่เช่าซื้อ หรือสถานที่กู้เงิน วันเริ่มต้นแห่งสัญญา ระยะเวลาการชำระค่าเช่าซื้อหรือการผ่อนชำระเงินกู้ วันสิ้นสุดสัญญา จำนวนเงินที่เช่าซื้อหรือวงเงินกู้ และจำนวนเงินที่ต้องผ่อนชำระรายเดือน

2. รับรองการใช้สิทธิค่าเช่าบ้าน

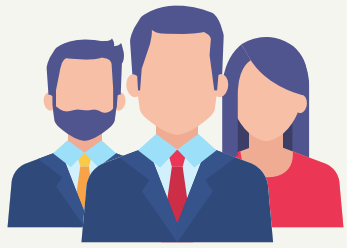
- [1] หัวหน้าหน่วยงาน ซึ่งดำรงตำแหน่งไม่ต่ำกว่าประเภททั่วไป ระดับชำนาญงานขึ้นไป ประเภทวิชาการ ระดับชำนาญการขึ้นไป หรือดำรงตำแหน่งไม่ต่ำกว่าระดับ 6 หรือเทียบเท่า เป็นผู้รับรองการมีสิทธิของข้าราชการส่วนท้องถิ่นในหน่วยงานนั้น
- [2] ข้าราชการส่วนท้องถิ่นประเภททั่วไประดับอาวุโส ประเภทวิชาการ ระดับชำนาญการพิเศษขึ้นไป ประเภทอำนวยการท้องถิ่น ระดับกลางขึ้นไป ประเภทบริหารท้องถิ่นหรือดำรงตำแหน่งระดับ 8 ขึ้นไปหรือตำแหน่งที่เทียบเท่า เป็นผู้รับรองการมีสิทธิของตนเอง

ผู้บังคับบัญชาเหนือขึ้นไปอย่างน้อยหนึ่งระดับ เป็นผู้รับรองการมีสิทธิของบุคคลตาม [1] ซึ่งมีได้ดำรงตำแหน่งตามที่กำหนดไว้ใน [2]





การอนุมัติ



นายกเทศมนตรี แต่งตั้งข้าราชการส่วนท้องถิ่นจำนวนไม่น้อยกว่า 3 คน เป็นคณะกรรมการเพื่อตรวจสอบข้อเท็จจริง

เข้าบ้าน

1. ใต้เข้าบ้านและพักอาศัยอยู่จริง
2. ระยะเวลาเริ่มต้นของการ เข้าบ้านและการเข้าพักอาศัย
3. ความเหมาะสมของอัตราค่าเข้าบ้านเมื่อเปรียบเทียบกับสภาพแห่งบ้าน

เข้าซื้อบ้าน หรือ
ผ่อนชำระเงินกู้
เพื่อชำระราคาบ้าน

1. สัญญาเข้าซื้อบ้านหรือ สัญญาเงินกู้เพื่อชำระราคาบ้าน
2. วงเงินเข้าซื้อหรือวงเงินกู้ เอกสารหลักฐานอื่นที่เกี่ยวข้อง
3. วันเริ่มต้นการเข้า พักอาศัยจริงในบ้าน



คณะกรรมการตรวจสอบข้อเท็จจริง จัดทำรายงานการตรวจสอบ การขอรับค่าเข้าบ้าน เสนอต่อผู้มีอำนาจอนุมัติ (นายกเทศมนตรี)



นายกเทศมนตรีอนุมัติ ให้เบิกจ่ายเงิน



การเบิกจ่ายเงิน

ยื่นแบบขอเบิกเงินค่าเข้าบ้าน (แบบ 6006) พร้อมหลักฐานการชำระเงิน ณ สำนักงานผู้เบิก

ยื่นแบบขอรับค่าเข้าบ้านใหม่ (ยื่นแบบ 6005)

1. โอนย้ายไปประจำสำนักงานแห่งใหม่
2. เปลี่ยนแปลงสัญญาเช่าบ้าน สัญญาเช่าซื้อบ้าน หรือสัญญากู้เงินเพื่อชำระราคาบ้าน

เกร็ดความรู้...

ไม่ต้องยื่นแบบ 6005 ใหม่

ผู้ใดมีสิทธิเบิกค่าเข้าบ้านในอัตราที่เพิ่มขึ้น เนื่องจากได้รับเงินเดือนหรือเลื่อนตำแหน่งที่สูงขึ้น ให้ยื่นหลักฐานที่เกี่ยวข้องเพื่อประกอบการเบิกจ่าย

ข้อควรระวัง

ต้องไม่เกินค่างวด

กรณีธนาคาร ระบุว่างวดละ 4,000 บาท ถ้ามีสิทธิฯ เกิน 4,000 บาท เบิกได้เพียง 4,000 บาท แต่ถ้าสัญญาระบุว่า งวดละไม่ต่ำกว่า 4,000 บาท เบิกได้ตามสิทธิ

อัตราค่าเช่าบ้านตามสิทธิ

บัญชีอัตราค่าเช่าบ้านข้าราชการส่วนท้องถิ่น

ตำแหน่งประเภททั่วไป					
ระดับปฏิบัติงาน		ระดับชำนาญงาน		ระดับอาวุโส	
เงินเดือน	ค่าเช่าบ้านไม่เกิน เดือนละบาท	เงินเดือน	ค่าเช่าบ้านไม่เกิน เดือนละบาท	เงินเดือน	ค่าเช่าบ้านไม่เกิน เดือนละบาท
ขั้นที่ ๑ - ๑๕๕	๒,๕๐๐	ขั้นที่ ๑ - ๒๕	๒,๕๐๐	ขั้นที่ ๑ - ๑๑	๔,๐๐๐
ขั้นที่ ๑๖ ขึ้นไป	๓,๐๐๐	ขั้นที่ ๒๖ - ๔	๓,๐๐๐	ขั้นที่ ๑๑.๕ - ๑๗	๕,๐๐๐
		ขั้นที่ ๔๕ ขึ้นไป	๔,๐๐๐	ขั้นที่ ๑๗.๕ ขึ้นไป	๖,๐๐๐

ตำแหน่งประเภทวิชาการ							
ระดับปฏิบัติการ		ระดับชำนาญการ		ระดับชำนาญการพิเศษ		ระดับเชี่ยวชาญ	
เงินเดือน	ค่าเช่าบ้านไม่เกิน เดือนละบาท	เงินเดือน	ค่าเช่าบ้านไม่เกิน เดือนละบาท	เงินเดือน	ค่าเช่าบ้านไม่เกิน เดือนละบาท	เงินเดือน	ค่าเช่าบ้านไม่เกิน เดือนละบาท
ขั้นที่ ๑ - ๑๕	๒,๕๐๐	ขั้นที่ ๑ - ๕	๓,๐๐๐	ขั้นที่ ๑ - ๖.๕	๔,๐๐๐	ขั้นที่ ๑ - ๗.๕	๕,๐๐๐
ขั้นที่ ๑๖ - ๑๙	๓,๐๐๐	ขั้นที่ ๕.๕ - ๑๒	๔,๐๐๐	ขั้นที่ ๗ - ๑๑.๕	๕,๐๐๐	ขั้นที่ ๘ ขึ้นไป	๖,๐๐๐
ขั้นที่ ๑๙.๕ ขึ้นไป	๔,๐๐๐	ขั้นที่ ๑๒.๕ - ๒๐.๕	๕,๐๐๐	ขั้นที่ ๑๒ ขึ้นไป	๖,๐๐๐		
		ขั้นที่ ๒๑ ขึ้นไป	๖,๐๐๐				

ตำแหน่งประเภทอำนวยการท้องถิ่น					
ระดับต้น		ระดับกลาง		ระดับสูง	
เงินเดือน	ค่าเช่าบ้านไม่เกิน เดือนละบาท	เงินเดือน	ค่าเช่าบ้านไม่เกิน เดือนละบาท	เงินเดือน	ค่าเช่าบ้านไม่เกิน เดือนละบาท
ขั้นที่ ๑ - ๕๕	๓,๐๐๐	ขั้นที่ ๑ - ๕๕	๔,๐๐๐	ขั้นที่ ๑ - ๗	๕,๐๐๐
ขั้นที่ ๖ - ๑๙	๔,๐๐๐	ขั้นที่ ๖ - ๑๑	๕,๐๐๐	ขั้นที่ ๗.๕ ขึ้นไป	๖,๐๐๐
ขั้นที่ ๑๙.๕ - ๒๐	๕,๐๐๐	ขั้นที่ ๑๑.๕ ขึ้นไป	๖,๐๐๐		
ขั้นที่ ๒๐.๕ ขึ้นไป	๖,๐๐๐				

ตำแหน่งประเภทบริหารท้องถิ่น					
ระดับต้น		ระดับกลาง		ระดับสูง	
เงินเดือน	ค่าเช่าบ้านไม่เกิน เดือนละบาท	เงินเดือน	ค่าเช่าบ้านไม่เกิน เดือนละบาท	เงินเดือน	ค่าเช่าบ้านไม่เกิน เดือนละบาท
ขั้นที่ ๑ - ๑๐	๔,๐๐๐	ขั้นที่ ๑ - ๒	๔,๐๐๐	ขั้นที่ ๑ - ๖.๕	๕,๐๐๐
ขั้นที่ ๑๐.๕ - ๑๙.๕	๕,๐๐๐	ขั้นที่ ๒.๕ - ๑๐.๕	๕,๐๐๐	ขั้นที่ ๗ ขึ้นไป	๖,๐๐๐
ขั้นที่ ๒๐ ขึ้นไป	๖,๐๐๐	ขั้นที่ ๑๑ ขึ้นไป	๖,๐๐๐		

บัญชีอัตราค่าเช่าบ้านสำหรับข้าราชการครูและบุคลากรทางการศึกษา
ขององค์กรปกครองส่วนท้องถิ่น

อันดับ ครูผู้ช่วย		อันดับ ศส. ๑		อันดับ ศส. ๒	
เงินเดือน	ค่าเช่าบ้านไม่เกิน เดือนละบาท	เงินเดือน	ค่าเช่าบ้านไม่เกิน เดือนละบาท	เงินเดือน	ค่าเช่าบ้านไม่เกิน เดือนละบาท
ขั้นที่ ๑ - ๘๕	๒,๕๐๐	ขั้นที่ ๑ - ๑๕	๒,๕๐๐	ขั้นที่ ๑ - ๑๑.๕	๔,๐๐๐
ขั้นที่ ๙ - ๑๒๕	๓,๐๐๐	ขั้นที่ ๒ - ๒๕	๓,๐๐๐	ขั้นที่ ๑๒ - ๑๖.๕	๕,๐๐๐
ขั้นที่ ๑๓๑	๔,๐๐๐	ขั้นที่ ๓ - ๒๑.๕	๔,๐๐๐	ขั้นที่ ๑๗ ขึ้นไป	๖,๐๐๐

อันดับ ศส. ๓		อันดับ ศส. ๔		อันดับ ศส. ๕	
เงินเดือน	ค่าเช่าบ้านไม่เกิน เดือนละบาท	เงินเดือน	ค่าเช่าบ้านไม่เกิน เดือนละบาท	เงินเดือน	ค่าเช่าบ้านไม่เกิน เดือนละบาท
ขั้นที่ ๑ - ๕๕	๔,๐๐๐	ขั้นที่ ๑ - ๖.๕	๕,๐๐๐		๖,๐๐๐
ขั้นที่ ๖ - ๑๑.๕	๕,๐๐๐	ขั้นที่ ๗ ขึ้นไป	๖,๐๐๐		
ขั้นที่ ๑๒ ขึ้นไป	๖,๐๐๐				

**อย่าลืม !!!! จะเช่าบ้านหรือเช่าซื้อบ้าน ต้องมีไว้อยู่อาศัยและอยู่จริง
ถ้าไม่ได้จ่ายค่าเช่า หรือไม่ได้อยู่อาศัย อย่างริจะเบิก
มันจะได้ไม่คุ้มเสีย ด้วยความปรารถนาดี จาก ก.จ.
แล้วพบกันใหม่ฉบับหน้า**



ITA 2022

เมื่อวันที่ 25 กุมภาพันธ์ 2565 นายสมชาย ตันประเสริฐ นายกเทศมนตรี เป็นประธานที่ประชุมพิจารณาคัดเลือกบุคลากรผู้สมควรได้รับรางวัลบุคลากรดีเด่น ประจำปี 2565 โดยแบ่งเป็น 2 รางวัล รางวัลละ 5 ท่าน คือ "รางวัลบุคลากรดีเด่น" และ "รางวัลบุคลากรต้นแบบด้านคุณธรรมและจริยธรรม" และคัดเลือกบุคคลที่ทำประโยชน์ให้กับสังคมให้ได้รับ "รางวัลผู้ทำความคุณประโยชน์ต่อสังคม" จำนวน 5 ท่าน ณ ห้องประชุมสภาเทศบาลเมืองสมุทรสงคราม



รางวัลบุคลากรดีเด่น



นายบุญรักษ์ เนื่อนุ่ม
นายช่างไฟฟ้าอาวุโส
สังกัด กองช่าง



นางกอบกุล วรทัศน์
ศึกษานิเทศก์ชำนาญการพิเศษ
สังกัด กองการศึกษา



นายณฐวรรษ บุญน้อม
หัวหน้าฝ่ายการเจ้าหน้าที่
สังกัด สำนักปลัดเทศบาล



นางหทัยชนก อินทรสมหวัง
เจ้าพนักงานธุรการชำนาญงาน
สังกัด กองสาธารณสุขและสิ่งแวดล้อม



นางสาวอาภาพร อูยวรรณัง
เจ้าพนักงานการเงินและบัญชีชำนาญงาน
สังกัด กองคลัง

รางวัลบุคลากรต้นแบบ ด้านคุณธรรมและจริยธรรม



นางอโณชา แก้วมรกต
ครู วิทยฐานะครูชำนาญการพิเศษ
สังกัด โรงเรียนเทศบาลแสงวณิชอุปถัมภ์



นายวัชรภณ เพื่อนบุษบง
นิติกรชำนาญการ
สังกัด สำนักปลัดเทศบาล



นางสาวอุมาพร เพื่อนผัน
บุคลากรสนับสนุนการสอน
สังกัด โรงเรียนเทศบาลแสงวณิชอุปถัมภ์



นายปรินทร์ พรามสุภา
นักทรัพยากรบุคคลปฏิบัติการ
สังกัด สำนักปลัดเทศบาล



นายชานนท์ รุรุเวท
นักทรัพยากรบุคคลปฏิบัติการ
สังกัด สำนักปลัดเทศบาล

รางวัลผู้ทำคุณประโยชน์ ต่อสังคม



นายมนตรี เล็กวิจิตรธาดา
ประธานมูลนิธิสว่างเบญจธรรม
สมุทรสงคราม



นางเพ็ญศิริ ปานรักษา
ประธานชมรมตลาดสดเทศบาลเมือง
สมุทรสงคราม



นายทองรัช มีกุล
ผู้ทรงคุณวุฒิ/คณะกรรมการพัฒนา
เทศบาลเมืองสมุทรสงคราม



นายมานพ จันทรฤทธิ
ผู้ทรงคุณวุฒิ/สื่อมวลชน



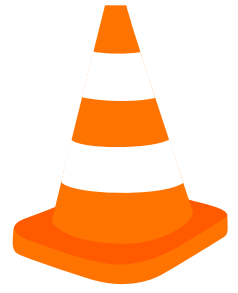
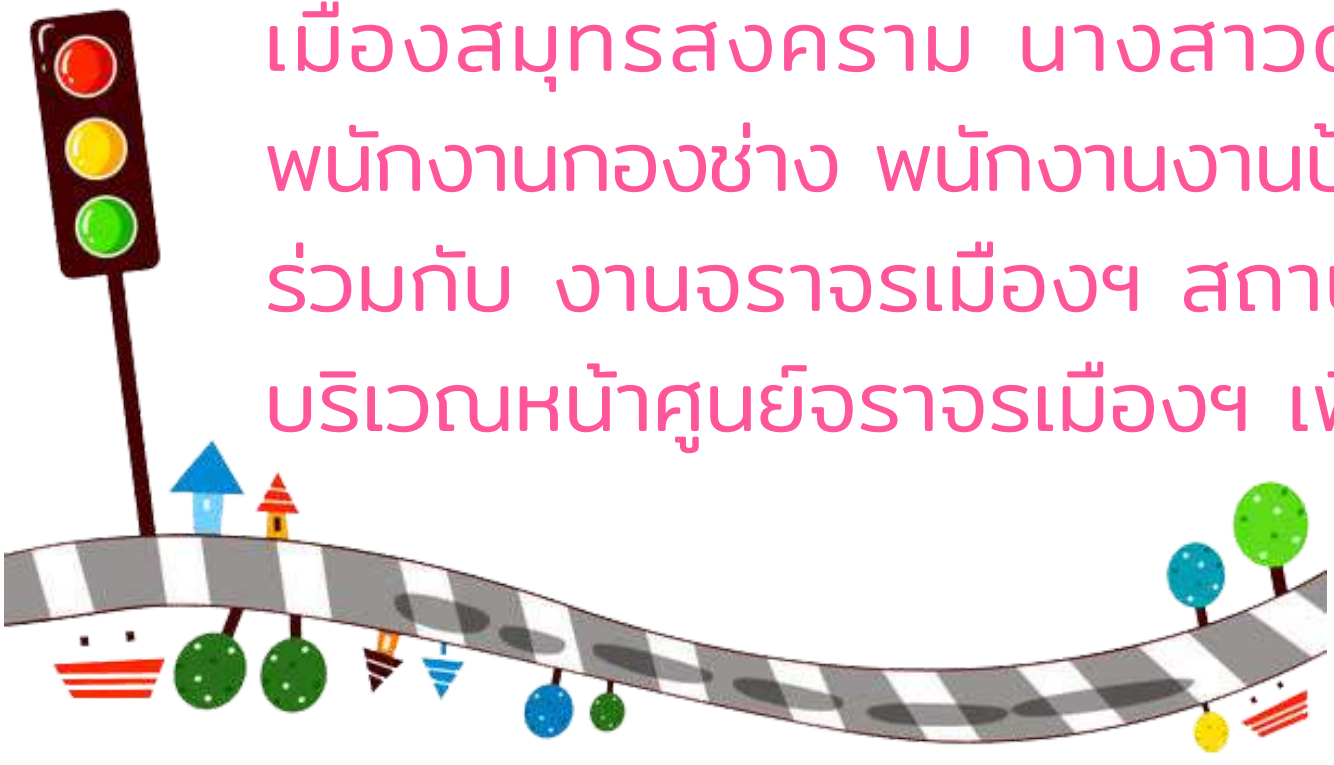
นางสุมาลี ปานแปลก
รองประธานชุมชนวัดประทุมคณาवास

ทุกขนาดแม่ใจ เพื่อคนแม่กตอง

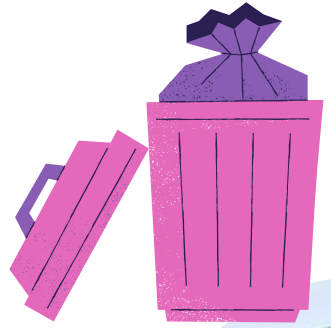
นายจอร์ ศรีชวโนทัย ผู้ว่าราชการจังหวัดสมุทรสงคราม พร้อมด้วย นายกรกฎ วงษ์สุวรรณ รองผู้ว่าราชการจังหวัดสมุทรสงคราม หัวหน้าส่วนราชการ เหล่ากาชาดจังหวัด นายสมชาย ต้นประเสริฐ นายกเทศมนตรีเมืองสมุทรสงคราม และเจ้าหน้าที่ ลงพื้นที่เยี่ยมบ้าน เด็กชายธีรศักดิ์ ร่วมสุข อายุ 12 ปี นักเรียนชั้นประถมศึกษาปีที่ 6 โรงเรียนเทศบาลวัดป้อมแก้ว และเด็กหญิงสุกัญญา ร่วมสุข อายุ 3 ปี นักเรียนเตรียมอนุบาลศูนย์พัฒนาเด็กเล็กวัดเพชรสมุทรวรวิหาร เด็กกำพร้าที่สูญเสียบิดาจากการติดเชื้อไวรัสโคโรนา 2019 ซึ่งเป็นนักเรียนทุนพระราชทานเพื่อการศึกษาสงเคราะห์ของมูลนิธิราชประชานุเคราะห์ ในพระบรมราชูปถัมภ์

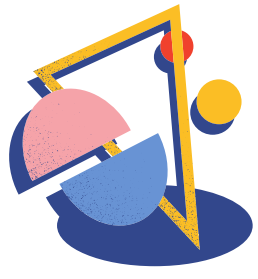


เมื่อวันที่ 14 กุมภาพันธ์ 2565 นายสมชาย ตันประเสริฐ นายกเทศมนตรีเมืองสมุทรสงคราม พร้อมด้วยนายคมกฤษ ปานกัน ที่ปรึกษานายกเทศมนตรีเมืองสมุทรสงคราม นางสาวดวงรัตน์ แก้วนิลกุล หัวหน้าสำนักปลัดเทศบาล พนักงานกองช่าง พนักงานงานป้องกันและบรรเทาสาธารณภัย และพนักงานเทศกิจ ร่วมกับ งานจราจรเมืองฯ สถานีตำรวจภูธรเมืองสมุทรสงคราม ทาสีทางม้าลาย บริเวณหน้าศูนย์จราจรเมืองฯ เพื่อความปลอดภัยของประชาชนชาวสมุทรสงคราม

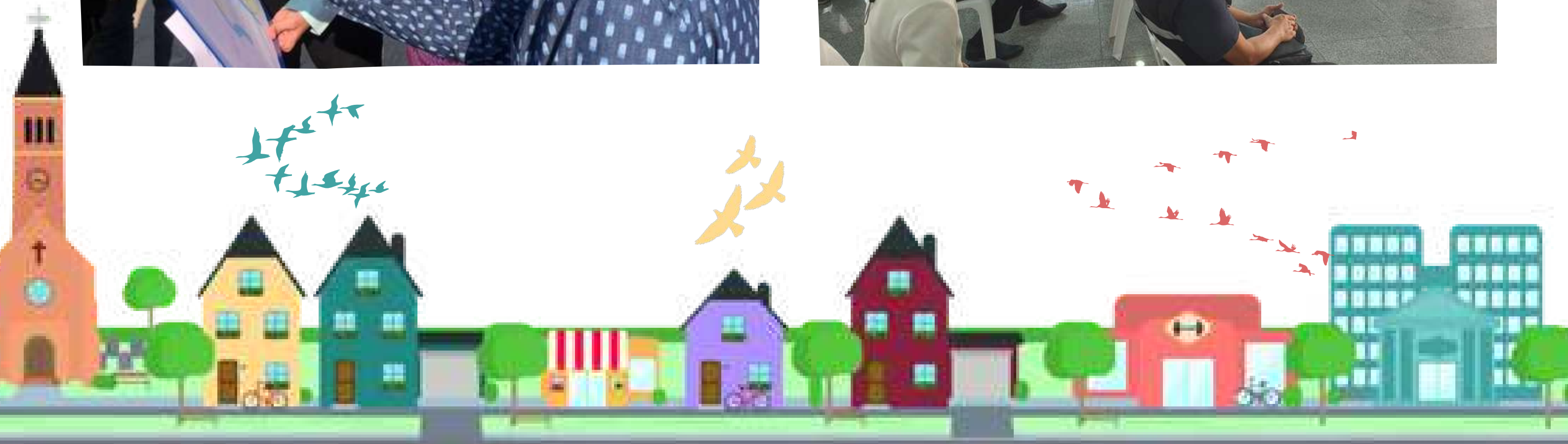


เมื่อวันที่ 15 กุมภาพันธ์ 2565 นายสมชาย ต้นประเสริฐ นายกเทศมนตรี เมืองสมุทรสงคราม พร้อมด้วยนายชัยวัฒน์ วิเศษการ ผู้อำนวยการกลุ่มงาน ศูนย์ดำรงธรรมจังหวัดสมุทรสงคราม คณะผู้บริหาร หัวหน้าส่วน พนักงานเทศบาล พนักงานจ้างกองสาธารณสุขและสิ่งแวดล้อม ลงพื้นที่เก็บขยะ และปรับปรุงภูมิทัศน์ บริเวณริมคลองบางแก้ว ซอยข้าง รร.เทศบาลวัดป้อมแก้ว ตามโครงการคืนน้ำใส ให้คลองบ้านเราจังหวัดสมุทรสงคราม





วันที่ 1 มีนาคม 2565 เวลา 16.00 น. นายจร ศรีชวโนทัย ผู้ว่าราชการ
 จังหวัดสมุทรสงคราม พร้อมด้วย นายศิริศักดิ์ ศิริมังคะลา รองผู้ว่าราชการจังหวัด
 สมุทรสงคราม นายกรกฎ วงษ์สุวรรณ รองผู้ว่าราชการจังหวัดสมุทรสงคราม
 นายสมชาย ต้นประเสริฐ นายกเทศมนตรีเมืองสมุทรสงคราม และสำนักงานโยธา
 ธิการและผังเมืองจังหวัดสมุทรสงคราม ลงพื้นที่บริเวณริมเขื่อนวัดเพชรสมุท
 รวิหาร เพื่อเตรียมการป้องกันและแก้ปัญหาน้ำทะเลหนุนสูง และตรวจพื้นที่ที่ได้รับ
 ผลกระทบจากน้ำทะเลหนุนสูง ชุมชนวัดเพชรสมุทรวรวิหาร ณ ศาลาสมเด็จพระ
 พระธีรญาณมุนี ศาลา 3 วัดเพชรสมุทรวรวิหาร



*Every accomplishment starts
with the decision to try.*

ทุก ๆ ความสำเร็จเริ่มต้นมาจาก
การตัดสินใจที่จะลองพยายาม

เบอร์ติดต่อภายในสำนักปลัดเทศบาล
หัวหน้าสำนักปลัดเทศบาล 121
ฝ่ายบริหารงานทั่วไป 123, 124, 125
ฝ่ายปกครอง 128, 129
ฝ่ายป้องกันฯ 127
ฝ่ายการเจ้าหน้าที่ 201, 202
งานนิติการ 126